

NEXT  
55  
みんなの力で、みんなの幸せを  
SAWARABI  
さわらび

- 1 表紙 春の大運動会～珠藻荘・しろがね・あかね荘・明日香～
- 2 医学講話 認知症の人と暮らす家族のための「認知症の理解と対応」(2)
  - ◆福祉村病院 外来診療部長／日本神経学会専門医
  - 日本内科学会認定医／日本認知症学会専門医
  - 認知症サポート医／愛知県公安委員会認知症認定医
- 6 特集 さわらび会62年のあゆみ

2024 8  
vol.616



# 医学講話

福祉村病院 外来診療部長 / 日本神経学会専門医  
日本内科学会認定医 / 日本認知症学会専門医  
認知症サポート医 / 愛知県公安委員会認知症認定医

継 泰城



## 認知症の人と暮らす家族のための 「認知症の理解と対応」(2)

### はじめに

前回、さわらび誌(2024年2月号)で同じ表題でお話しましたが、今回はその第二弾になります。認知症の人のおかしな言動で多くの家族が困ってしまう場面についてお話しします。その言動の意味が理解できれば、適切な対応もできてきます。

### 認知症の言動の本当の意味

【何度も同じことをする】散歩から帰宅し、またすぐに散歩に行く。食べたのにまた食べる。満腹感がなく、食べ物があれば全部食べてしまう。

☞ やった記憶がないためであり、散歩の代わりに他の仕事をお願いする。食べたい時は拒否せず少しだけ

与える。食べ物を余分に置かない。

【物を探すが下手になる】順番に探せないで同じ所ばかり探す。鞆の中の物さえ探せない。

☞ 家族が手伝う。

【家電の使い方が分からない】パソコンの操作が分からなくなり、壊れたと言う。リモコンを使わずにTVの電源コードを抜いて消す。

☞ できなくなったことは新たに覚えさせない。

【食器をきちんと洗わない】洗剤で洗わずに食器をしまう。注意してもまた同じことをする。

☞ 清潔不潔の区別ができないので、代わりに洗う。

【同じ服ばかり着る】汚いので着替えるように言うと怒る。

☞ いつもと違う服はどう着るのか分からないので困る。同じ服の方が安心。同じ服を2つ用意し、黙って一方を洗濯する。

【季節に合わない格好をする】寒いのに薄着でいる。暖かいのにストーブをつける。

☞ 寒暖が分からないので、余程困らなければそのままにする。本人に居ない時にストーブを切る。

【入浴を嫌がる】家族が促しても何日も入浴しない。そのため体臭がひどい。

☞ 風呂でどうしていいか分からないので入浴を避ける。ただ、孫が勧めるが入ると入る。デイスービス(以下、デイと略す)では素直に入浴する。

【視野が狭くなる】鍋を焦すので張りに書いて注意を促しても効果がな

い。目の前のご飯ばかり食べ、周りのおかずを食べない。車を運転時、人が居ても止まらない。

☞ 注意障害により周囲が見えない。

張り紙は見えないので、ガスの元栓を占めておく。ご飯の上におかずを乗せ丼にする。

【耳が遠くなる】家族が隣の部屋から呼んでも返事をしない。家族がそばに来て大きい声で呼ぶと、びつくりして怒る。

☞ 耳が悪いのでなく注意が向いていない。まず眼を合わせてから話をする。

【臭いを感じない】ズボンを濡らし尿臭がしても全く気づかない。

☞ 認知症は嗅覚が障害されることが多い。自尊心を傷つけないように着替えさせる。

【味に鈍感になる】料理の味がおかしくなる。何でも醤油をぶっかけて食べる。

☞ 味の濃いもの、甘いものを好むようになる。好きにさせる。

【やらないでいいことをする】畑で勝手に熟していない作物を取ってしまう。そのため、外に出ないように家に鍵をかけた時、鍵を壊して出ようとすると、

☞ 本人は仕事をしたと思っているので、畑以外の仕事をお願いする。デ

イに仕事として行かせる。

【ケガをしても無関心】食事の時に左手を使わないので病院に連れて行くと、肘を骨折しているのが判明。

☞骨折しても知らん顔で、痛みも感じない。デイでは異変に早く気づいてもらえる。

【デイで人の物を盗る】自分の物と人の物の区別がつかない。

☞注意はせず、本人の居ないところで元に戻す。

【汚れた下着をタンスに隠す】汚れた下着を少しだけ洗って干す。

☞失敗したことを見られたくないのは健常人と同じ。後で家族が黙って処理する。

【話に付いて行けない】次から次へと話されると、次々に忘れるので話が理解できない。「自分は除け者にされている」と怒り出す。

☞1つのことだけを簡潔に伝える。

【夜中に電話を何度もする】入院中、夜中に電話をかけ「施設に入れた、恨んでやる」と娘に言う。

☞朝昼の区別がつかず、自分が起きた時が朝と思う。

【徘徊する】お墓参りに行って戻れなくなる。

☞帰ろうとして道を間違えるが、自分では正しいと思っているの間違い道をとどんどん歩く。どれだけ歩いたかもわからないので、足が動かなくなるまで隣の市まで歩いて行く。

【外出やデイを嫌がる】よく知らないところは自分が困るので行きたくない。家が一番安心できる。

☞家族でなく他人からおだてて勧めてもらおう。

【窓やカーテンを閉めて暗い部屋に居る】外から覗かれる、物を盗られる不安が強く、暗さは気にならない。

☞そのままだよ。

【家では寝てばかりいる】脳が働かず、関心や意欲がなくなる。TVを見ながら寝るのは仕方ない。

☞デイのような人前ではよく動く。

【幻覚】夕方「部屋の中に人が居る」と幻視を言い、電気をつけると幻視は消える。夜「外で人が戸を叩いて叫んでいる」と幻聴を言う。何も聞こえないよと言っても「私は皆と違って耳が良いから聴こえる」と言い張る。

☞理屈で訂正できないため、否定しない。「そう、困ったね」と受け容れる。

【物盗られ妄想】「通帳が無くなった、娘が盗っていく」と言う。

☞困っていることに共感し、一緒に探す。

【誤認妄想】「妻に似た女がいる」と言い、買物から妻が帰ると本物の妻に戻る。

☞反論せず、その場はその人物になりきる。

【不安が強い】買物で妻が居ないと、不安になり妻に怒る。夜が怖いので、そばに居てくれと妻に言う。家に居るのに、家（落ち着ける所）に帰りたいたい。異常がないのに「身体が痛いから病院に連れて行け」と何度も言う。

☞特に夜一人でいると不安になる。なるべく一人にしない。日中デイを多くする。

【自信喪失、孤独感】忘れることで「俺は駄目だ」と言って落ち込む。娘達が自分を追い出そうとしているという。

☞受容する。

【お金に執着する】物がなくなり、孤独になり、不安になると、一番大事なものはお金になる。

☞少しだけお金を持たせ、通帳や印鑑は家族が管理する。

【頑固になる】自分は正しい、間違ったことをするはずがないと確信している。一方、家族は自分を馬鹿にしていると考え、反発する。

☞反論しない。

【外面が良い】家族には自分の正当性を強く訴えるが、他人には穏やかに接する。妻には怒り、非同居の娘にはいい顔をする。

☞怒った時はすぐに逃げる。しばらくすると怒ったことも忘れ話しかけてくる。

【取り繕い】スーパーの駐車場に車を置いて帰って来る。車はどうしたと聞くと「レッカー車が車を持って行った」と言う。

☞自分の言動を正当化して、その状況に合う話を作り上げる。受容する。

### おわりに

認知症の人の言動は認知症の世界から見ると理路整然としています。物事に対する基本的な考え方は私達と全く変わりません。ただ、情報や判断が間違っているのです、おかしな結論に至ります。まずはその世界を受け容れる対応が大事です。



## トランスサイレチンアミロイドーシス

### はじめに

トランスサイレチンアミロイドーシスは、トランスサイレチン(TTR) 4量体の不安定化や解離によりTTRのミスフォールディングが起こり、アミロイド線維が形成され、進行性に組織に沈着することにより生じる疾患である。TTRアミロイドーシスには、主として末梢神経や自律神経が障害されるトランスサイレチン型家族性アミロイドポリニューロパチー(ATTR-PN)と心筋が障害されるトランスサイレチン型心アミロイドーシス(ATTR-CM)の2つの疾患がある。本稿ではATTR-PNについて概説する。

### ◆トランスサイレチン型家族性アミロイドポリニューロパチーとは

本症はトランスサイレチン遺伝子の変異によって引き起こされる。本邦の患者さんに最も一般的にみられる変異は、30番目のアミノ酸をバリオンからメチオニンに置換する変異(V30Met)である。本症ではアミロイドの沈着が最も多く起こるのは、末梢神経系という触覚、痛み、温熱の感覚などを司る神経で、さらに血圧、心拍数、消化など、不随意の身体機能を制御する自律神経系でも、アミロイド沈着が起こる。頻度は低いが中枢神経系(脳と脊髄)や網膜でも、アミロイド沈着が認められることがある。そのため、足の脱力感・しびれ・痛み、手のしびれ、筋力低下、筋萎縮に加えて、排尿障害、消化器症状、起立性低血圧などの症状を示す。目の症状として硝子体混濁、緑内障を示す。中枢神経症状として、認知機能障害、精神症状、頭痛、けいれん、意識障害、脳出血などを示すことがある。

### ◆トランスサイレチンとは

トランスサイレチンは、主に肝臓で作られ、脳脊髄液や血液に乗って甲状腺ホルモンであるサイロキシンのや、ビタミンAであるレチノールを、体の必要な部分に運搬する役割を担っている。サイロキシンのやレチノールを運搬するには、4つのトランスサイレチンタンパク質が互いに結合して「4量体」を形成している必要がある。TTR遺伝子に変異があると、4量体の状態を保ちづらい異常なトランスサイレチンが作られ、その結果、異常なトランスサイレチンは単量体で存在するようになる。単量体の異常なトランスサイレチンは、異常な形で凝集してアミロイドを形成して沈着し、神経や組織を障害する。

### ◆ATTR-PNの病理

TTR遺伝子変異を有する患者では主として末梢神経にアミロイドが沈着し、神経線維の数が減少、脱落を認め(図1)、後根神経節や交感神経節にもアミロイドが沈着を示す。このアミロイドはコンゴレッド染色陽性で、偏光顕微鏡下に緑色の複屈

折を呈し、抗トランスサイレチン抗体で陽性を示す。髄膜(眼髄膜)アミロイドーシスと呼ばれる病型ではアミロイドは中枢神経系の軟膜・くも膜(髄膜)、脳室壁やくも膜下腔の血管壁にも著明に沈着する(図2)。網膜にも沈着し、視神経は萎縮を示す。その他、アミロイドは腎・肝・心・肺・消化管などの全身臓器にも沈着を示す。

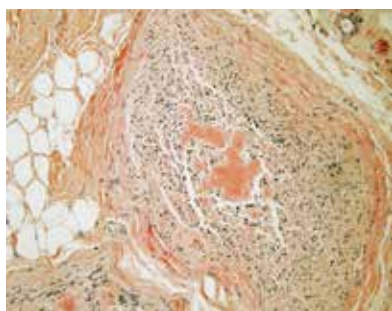


図1:末梢神経のコンゴレッド染色  
アミロイドは橙色に染色される。

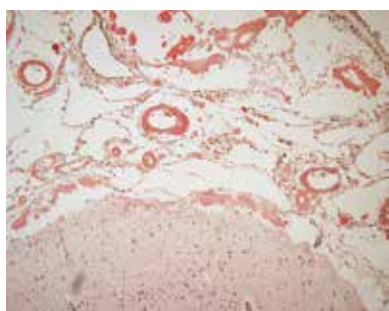


図2:側頭葉の髄膜、血管にアミロイドの沈着を認める。

医療法人さわらび会副理事  
社会福祉法人 さわらび会 専務理事 **山本 ゆかり**  
**豊橋市 市勢功労賞 受賞**



社会福祉法人さわらび会 専務理事 山本ゆかりが豊橋市の社会福祉に長年にわたり貢献した事で市勢功労者に選ばれました。

令和6年8月1日豊橋市公会堂で行われる市制施行日記念式典で表彰されます。

医療法人 さわらび会 副理事長  
社会福祉法人 さわらび会 専務理事  
**山本 ゆかり**

- 令和6年  
瑞宝双光章 受章
- 第69回 令和6年度  
市勢功労賞 受賞(社会福祉)

医療法人 さわらび会 理事長  
**山本 孝之**

- 平成29年  
瑞宝小綬章 受章
- 豊橋市 第37回 平成4年度  
市勢功労賞 受賞(社会事業)



# 特集

## さわらび会六十二年のあゆみ

さわらび会では、「みんなの力で、みんなの幸せを」をモットーにこれまでいろいろな活動や支援に取り組んでまいりました。

長年にわたる社会福祉への貢献が認められ、2024年6月には、社会福祉法人さわらび会専務理事の山本ゆかりが瑞宝双光章を受章いたしました。

また、能登半島地震後、愛知県からの要請に応え、災害派遣チーム(DCAT)を派遣いたしました。昭和から令和まで連続と続く、さわらび会62年の歴史をご紹介します。



1962年8月  
山本病院 開業



1971年2月  
介護婦会 発足

- 1962.8. 山本病院創立
- 1967.6. 職員寮新設
- 1971.2. 介護婦会発足
- 1973.5. 機関誌早蕨発刊
- 1973.5. 老人大学開校(後のさわらび大学)
- 1974.2. 老後保障推進協議会発足
- 1974.2. 朝の言葉開始
- 1975.4. 家族会発足
- 1975.4. 福祉基金委員会設立
- 1976.5. 痴呆療法士配置
- 1977.4. 特別養護老人ホームさわらび荘開設
- 1978.10. ライオンズクラブ加入
- 1978.10. 給食サービス
- 1980.1. 福祉村許可
- 1980.1. ボケ110番開設
- 1981.4. 医療法人認可
- 1981.4. 身体障害者療護施設珠藻荘開設
- 1981.4. ユーカリカルチャーセンター開設
- 1982.3. 軽費老人ホーム(A型)若葉荘開設
- 1982.3. 福祉村病院開院
- 1983.4. 精神薄弱者更生施設あかね荘開設
- 1983.4. 「老人ボケは治る」出版
- 1983.4. 第一回さわらび文化祭
- 1983.4. 精神薄弱者授産施設明日香開設
- 1984.8. 福祉村病院 第2病棟完成
- 1984.8. 漢方研究
- 1985.3. 愛知県痴呆性老人介護技術研修
- 1985.3. 山本理事長名大医学部講師に就任
- 1986.2. 「老人ボケのりハビリと看護」出版
- 1986.2. クリーニングセンター開設
- 1987.4. 保育室開設
- 1987.4. 早蕨山瑞恵寺入仏式
- 1987.4. 職員宿舎レジデンスなかも完成

1993年5月  
長寿医学研究所 発足



2001年11月  
福祉村サミット 開催



2001年8月  
第2回夏休み親子福祉体験講座



2006年4月  
老人大学を  
さわらび大学に名称変更



- 1988.1. 福祉村公園完成
- 11. 福祉村簡易郵便局開局
- 1989.7. パターゴルフ場完成
- 1990.9. 老人保健施設ジューゲム開設
- 10. 福祉村ミニ動物園開園
- 1991.4. 明日香増設  
生きがい研究
- 1992.2. デイサービスセンターさわらび開設
- 4. 知的障害者グループホームさわらびホーム開設
- 8. さわらび不老会
- 11. 山本孝之理事長市勢功  
労賞を受賞
- 1993.1. 福祉村在宅介護支援センター開設
- 5. 長寿医学研究所開設
- 11. 福祉村キャバン隊
- 1994.1. 老年医学会認定施設
- 6. ブレインバンク設置
- 1996.4. 障害者デイサービスセンターしらがね開設
- 1997.4. さわらび在宅介護支援センター開設
- 福祉用具の開発
- 1998.2. ホームヘルパー養成研修事業開始
- 11. インド福祉村病院開院
- 1999.3. グループホーム榛原開設
- 4. 知的障害者授産施設 明日香へ名称変更
- 1988.1. 知的障害者更生施設あかね荘へ名称変更
- 2000.4. 福祉村指定居宅介護支援事業所開設
- 2001.4. 山本病院が福祉村さくら通り病棟に移転
- 8. 第2回 夏休み親子福祉体験講座
- 11. 福祉村サミット開催
- 2003.4. 福祉コンビニ開設(東雲町)
- 11. 特別養護老人ホーム第二さわらび荘開設
- 12. ケアハウスカサデローザ開設
- 2004.4. 第二福祉コンビニ弥生開設
- 5. 福祉村保育園開設  
ブックスタート開始
- 7. 夏期学童保育開始
- 10. 長寿医学研究所が科学研究費補助金取扱規程の指定機関となる
- 2005.4. 福祉村ミニ動物園跡地に果樹園開園
- 5. 福祉村サービスセンター増築、改装
- 7. さわらび会障害者居宅介護事業所田原開設
- 11. 第2病棟ハーバード浴室完成
- 2006.4. 老人大学をさわらび大学に名称変更
- 6. 社会福祉法人さわらび会創立三十周年記念式典



2010年1月  
EPA介護福祉士候補生  
受け入れ



2014年4月  
福祉村病院  
認知症予防脳ドック開始



2010年4月  
神経病理研究所開設



2018年5月  
インド福祉村派遣ボランティア



- 田原市障害者生活支援センター開設
- 10 福祉村障害福祉サービス事業所しるがねへ名称変更
- 2007.5. 医療ケアホーム開設
- 7. 地域活動支援センター「なのはな」開設
- 10 障害者支援施設珠藻荘へ名称変更
- 2008.4. 障害福祉サービス事業所 明日香へ名称変更
- 10 障害者支援施設あかね荘へ名称変更
- 2009.3. グループホーム白珠開設
- 2010.1. EPA介護福祉士候補生受け入れ
- 4. 神経病理研究所開設
- 2011.3. 地域密着型サービス事業所常盤開設
- 2012.3. 障害者支援施設珠藻荘移転改築
- 5. 地域密着型サービス事業所カサデヴェルデ開設
- 特別養護老人ホームカサブランカ開設
- 認知症リハビリプロジェクト開始
- 2013.3. シャトーローズ八町開設
- 5. デイサービスセンター八町開設
- 山本ゆかり専務理事全国老人福祉施設協議会副会長就任
- 2014.4. 特別養護老人ホーム天伯開設
- 介護支援なんでも相談所「ポピー」オープン
- 「TeTe」オープン
- 福祉村病院認知症予防脳ドック開始
- 福祉村病院外来二診制開始
- 5. オレンジカフェ「シャトーローズ」オープン
- 福祉村病院 東芝社製16列マルチスライスCT導入
- 6. 有料老人ホームフェリス福祉村開設
- 8. 愛は地球を救う 24時間テレビに参加
- 11. 福祉村文化祭子供福祉サミット開催
- 2015.1. 福祉村病院 病院機能評価認定
- 4. オレンジカフェ「ときわ」オープン
- オレンジカフェ「白珠」オープン
- 5. さわらびグループCM放送開始
- 10. オレンジカフェ「カサデヴェルデ」オープン
- 12. EPA看護師候補生受け入れ
- 2016.5. 熊本地震介護支援隊派遣
- 8. 訪問看護ステーションさわらび開設
- 11. 第16回 全国福祉村サミット



2020年11月  
のびるndeスクール開始



2023年3月  
パン屋「小麦の奴隷 豊橋野依店」  
オープン



2021年10月  
さわらび歯科再開



2024年6月  
山本ゆかり専務理事  
社会福祉功労にて瑞宝双光章



ト〜2035年に向けて、  
福祉の未来を考える〜  
青パト(自主防犯パトロー  
ル活動)開始

2017.2. ヴィーガンクッキー「Fukushi  
nura Cookies」生産開始

3. 自然栽培農法開始

5. 瑞宝小綬章 受章 理事長  
山本孝之

6. にぎらな寿司開発開始

8. 「幸せに死ぬ義務がある」  
出版

ヴィーガンクッキー「Fukushi  
nura Cookies」から「felico」  
に名称変更

2018.1. 「felico」オンラインショップ  
開設

3. グループホームフジ開設

4. オレンジカフェ「天伯」オープン

5. インド福祉村派遣ボラン  
ティア

6. 子ども食堂「ふえりこ」開始

2019.1. 常盤「みんなの広場」開始

8. グループホーム「フジ」ちく  
ちく「ハンド」開始

2020.4. 福祉村病院介護医療院  
開設

6. 特定技能制度外国人受け  
入れ

7. 訪問看護ステーションさわ  
らび住所地移設

8. 福祉村病院1病棟1階を  
地域包括ケア病棟へ変更  
第17回夏休み親子福祉体

9. 常盤「みんなの伝言板」開始

11. のびるndeスクール開始

2021.4. 常盤「青空ひろば」開始

5. 新型コロナウイルススワク  
チン高齢者接種開始

障害福祉サービス事業所  
すみれ・共同生活援助事  
業所すみれホーム開設

6. 新型コロナウイルススワク  
チン集団接種開始

2022.8. さわらび会60周年記念式  
典

2023.3. パン屋「小麦の奴隷 豊橋  
野依町店」オープン

7. 福祉村マルシェ開催

8. 第20回夏休み親子福祉体  
験講座開催

10. 第42回さわらび文化祭開  
催

12. 医療法人 社会福祉法人  
さわらび会第12回研究発  
表会開催

2024.2〜3. 能登半島地震愛知県  
災害派遣福祉チーム(愛  
知DCAT)派遣

5. 山本ゆかり専務理事 社  
会福祉功労にて瑞宝双光  
章受章

## ブネ楽器演奏会

〜グループホーム白珠〜

令和6年6月28日(金)13時30分より、グループホーム白珠にて、ブネ楽器の演奏会がありました。ブネ楽器は、スウェーデンの楽器でステン・ブネ氏が開発し、4種類あります。今回は、スウィングバー・ギターを演奏しました。白珠入居者14名、フジ1名、カサデヴェルデ1名、傾聴ボランティア1名の17名が参加しました。また、東京から日本ブネ音楽協会の代表理事廣田様、理事野村様がお越しくださいり、演奏会と一緒に楽しめました。スウィングバー・ギターはとても簡単に演奏でき、かつ音色がとても綺麗です。インストラクターの武田様、土川様に教えていただき、皆様はすぐに上達し、歌いながら弾いておられました。とても楽しい演奏会でした。

(大久保)



## 利用者様への良いサービスの提供のために

〜障害福祉サービス事業所 明日香〜

明日香では、利用者様の工賃向上、職員の資質向上に向けて、今年度も外部講師を招き研修に取り組んでいくこととなりました。前年度は農業のアドバイザーを招き、年間計画を作成し作業を行っています。

今年度は、強度行動障害支援研修を実施する事となり、あいち発達障害者支援センターより2名の方を招き、6月17日に第1回目の研修を行いました。この研修では強度行動障害を持たれた方への支援の仕方、計画の立て方、PDCAサイクルの回し方などを全10〜12回に分けて学んでいきます。実際には職員4〜5名でチームを組み、1名の利用者様に対してアプローチを行ってまいります。全職員にしっかりと伝えていけるよう、また、利用者様一人ひとりに適切な支援を行っていきけるよう、学んでまいりたいと思います。

(安田)

## 地域包括支援センターの活動

〜福祉村地域包括支援センター〜

6月9日に天伯校区の避難所開設訓練に参加いたしました。

今回の訓練は携帯電話の防災アプリ・ハザードンを勉強する会で、ハザードンは予め個人情報を入力しておくことで災害があった時にスムーズに避難所で登録ができる豊橋市独自のアプリになります。災害が多い昨今、今できる防災として登録してみたいかがでしょうか？

6月20日に若菜荘にて「部屋で座つてできる体操」をテーマに出前講座を実施いたしました。みなさん久しぶりの出前講座ということもあって張り切つて運動されておりました。

(村井)

←ハザードンQRコード

iPhone/iPad



Android



## 牛川小学校生徒さんとの交流

〜特別養護老人ホームさわらび荘〜

6月3日、牛川小学校6年生の生徒さんのさわらび荘訪問を前に、6年生4クラス101名に対し、「認知症サポーター養成講座」を開催しました。講座修了及び、認知症サポーターとなった証として、生徒さんにオリジナルリングをお渡ししました。

6月10日には、6年生の生徒さん全員がさわらび荘入居者様との訪問交流をさわらび荘の中庭で行いました。生徒さんから、さわらび荘での生活や、生活の中での楽しみなどを質問され、入居者様からも「勉強を頑張つて」、と励ましの言葉を掛けられ、有意義な交流となりました。

(白井・渡邊)





# 行事報告

～障害者支援施設 珠藻荘～

7月3日サマーフェスタ2024を開催いたしました。第1部では食事会でいつもより豪華なメニューとスイーツバイキングで楽しまれ、第2部は映画鑑賞会を行いました。(鳥居)

珠藻荘では6月からイオン豊橋南店へ何回かに分けて買い物外出に行っています。皆さん久々のショッピングモールで軽食やお買い物を楽しまれています。(鳥居)



～障害者支援施設 あかね荘～

毎年恒例のご家族を交えた日帰り旅行を、コロナ禍においては利用者様のみ「お楽しみ会」として行ってきましたが、今年は5年ぶりにご家族との外出を企画しました。

6月11日は晴天に恵まれ、十九名様は動物園入口にてご家族と合流し、久しぶりの再会を喜びました。その後動物を見ながら散策したり、乗り物に乗りました。また売店のアイスやご家族持参のおやつを食べながら、家族水入らずのひとときを過ごしました。利用者様からは「また行こうね」とご家族から、「楽しかったです」とお話をいただきました。今後も感染症対策をしながら、利用者様、ご家族の笑顔があふれるような企画を考えてゆきます。(真鍋)



～福祉村障害福祉サービス事業所しらがね～

6月26日おやつバイキングを開催しました。様々なおやつを並べ、利用者様ご自身に食べたいものを選んでいただきました。皆様ニコニコしながら好きなおやつを選び、おいしく食べていました。これからも利用者様に楽しんでいただける時間を提供できるように努めてまいります。(宮下)

～障害福祉サービス事業所すみれ～

すみれでは畑を耕し、季節の野菜を育てています。今は夏野菜のシーズン。暑い日が続き、野菜の育ちも上々です。「たくさん取れましたね、次は何を育てましょうか」と、利用者様とお話ししながら利用者様に収穫をしていただき、季節の変化や季節の実りを楽しんでいただいています。今後も楽しく過ごしていただける施設づくりに励んでいきます。(宮下)



～福祉村保育園～

6月3日に明日香の皆さんと田植えをしました。次から次へと楽しく苗を植えていく子や泥の感触に泣けてしまう子もいましたが、みんなで泥んこになって頑張って苗を植えました。とても貴重な体験ができてよかったです。秋になりおいしいお米ができるのが楽しみです。(橋本)



# 日々彼是

谷さゆり

## 旅する俳句

今年6月、子供から「これ、知ってる？」とハロプロのアイドルグループBEYOOOOONDSの「Go City Go」の動画を紹介されました。豊橋駅の新幹線待合所に貼ってあったポスター？位の認識でしたが曲を聞いてハマりました。五七五の空耳ソングですが侮り難し。超絶技巧の歌詞で私の大好きな和歌「かくとだに えやは伊吹のさしも草 さしも知らじな 燃ゆる思ひを」に匹敵する歌だと思えます。七五調で季語俳言などもあり東海道新幹線全17駅と車種が入っています。作詞の児玉雨子さん曰く「トッピング全マシマシソング」との事ですが日本語の面白さを再認識、特にサビの歌詞に唸りました。

「東海を のぞむまま今 駆け抜けて」

「待てなくて 私さながら 春疾風」

「東海」は旅する地名と同時に「シボしている鉄道会社名」、「のぞむまま」を漢字の「望むまま」ではなく平仮名にする事で新幹線「のぞみ」が東海道を疾走する様子が目に浮かびます。一方、新

幹線が最高速度で「今 駆け抜けて」いるのもかわらず、それでも「待たなくて」、「私さながら 春疾風」と心は一足早く、新幹線を下車して旅を楽しんでいる、そんな景色が思い浮かびます。道中も含めた疾走感と旅の楽しさ、躍動感が伝わってくると同時に、目に見える旅の世界と目に見えない心の世界の対比を五七五の二句、たった34文字で表す作詞家の手腕と俳句の奥深さに感銘を受けました。Aメロは五七五で構成されますが「さわがしや」からの「恋に飛び込む靴の音」や「ながむとて」からの「花よりDANCEしちゃうBODY」はどこかで聞いたような語句で「蛙飛び込む水の音」「花より団子」が元ネタの言葉遊びなのでしょう。Bメロは主に駅名が入ります。これにも仕掛けがあって例えば「三島 掛川 豊橋 名古屋」「さあ…行くぞ」では駅名を平仮名にすると三文字四文字の七文字、四文字三文字の七文字、最後は五文字で七七五。ただ二つの駅名を繋げて七文字にしているため、駅の並び順はバラバラです。「豊橋名古屋」の後に「さあ…行くぞ」の文句、これは私の想像ですが今年2月から始まったモンハンシボの「豊橋へ一狩りいこうぜ！」を意識したかも。曲もギミック満載で特にサビのメロディは五音音階(ヨナ抜き音階)で江戸時代に新幹線で東海道を旅するような不思議な感覚を覚えました。



BEYOOOOONDS  
『Go City Go』  
Promotion Edit  
(youtube.com)

Vol. 196  
relay column

さわらび会  
のわ

たまも荘障害者生活支援センター  
相談支援専門員

玉城 琴子



最近のマイブー

△は、蕎麦打ちで

す。初めて蕎麦粉に触れ

た時、蕎麦粉の香り高さに驚き、感動しました。工程は蕎麦粉と水を混ぜ合わせて伸ばして切つて茹でると至ってシンプルですが、奥が深く、「包丁三日延し三月木鉢三年」と言い、最初の粉と水を混ぜる工程が一番重要で、混ぜ方が良くなると、ゆでた時に短く切れたり、べたついたりします。最初は短く切れてしまい、蕎麦なのに噉って食べる事ができませんでしたが、回を追うごとに蕎麦らしくなっています。蕎麦打ちは、乾燥しないよう時間との勝負です。踏ん張りながら身体全体を使って捏ね、伸ばし、切る工程では集中して無心になり、とても良い気分転換にもなっています。大晦日には家族や友人と年越し蕎麦を打ち、いつもの年越しそばとは一味違う美味しさで幸せが味わえました。



# 私のふゆやま

福祉村病院介護医療院 E.P.A 介護福祉士候補生  
 タラ タラ ミルドレッド カトリ  
 出身 ● フィリピン マニラ マカティ  
 学歴 ● Philippine Women's University



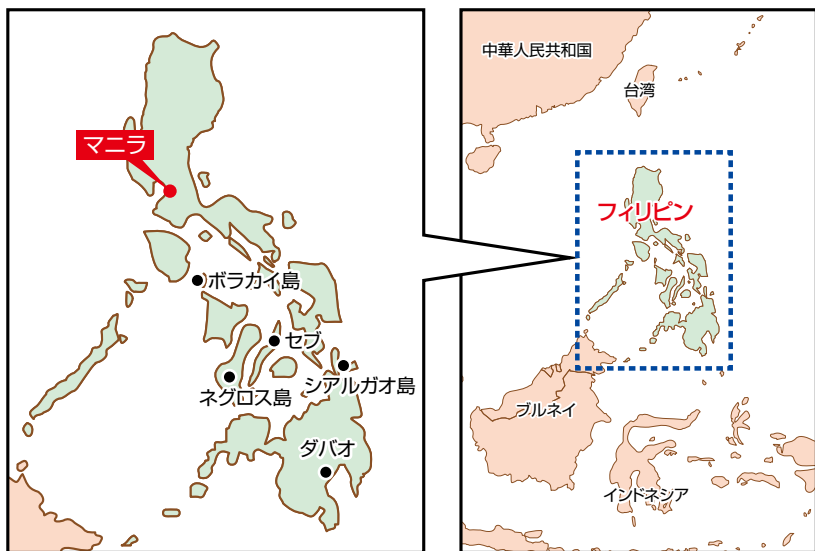
私の故郷マカティは素敵な所です。マカティはマニラ南部にあり高速道路に沿って大規模で近代的な製造複合施設があり、多くの国内外の企業が拠点を置いています。特に私が好きなところはショッピングモールなどのお店がたくさんあり高層ビルが立ち並ぶ犯罪も少ない安全なところ。そして住むには便利なところ。この都市は単に賑やかな商業の中心地ではありません。それはイノベーションと起業家精神のためのインキュベーターでもあります。ダイナミックなビジネス環境と熟練した労働力により、マカティは新興企業やテクノロジー企業にとって好ましい場所となっています。

ここにはマニラ ポロ クラブ と マニラ ゴルフ アンド カン トリー クラブ があります。しばしば「マニラ の ビバリー ヒル



ズ」と呼ばれます。ここには、有名人、実業家、駐在員など国内の富裕層が住む美しい庭園や豪華な邸宅が並んでいます。また有名人が訪れる有名ブランドのお店があり夜もにぎやかです。私は実家で犬を3匹飼っています。犬と散歩しながらお店と一緒に入るので散歩も快適です。またお店の設備も整っていてベビーカーや子ども連れの家も安心して買物を楽しめます。そして夜になれば高層ビルの夜景がともきれいな幻想的な街になります。みなさんも安心してショッピングを楽しめるので来てみてください。

## フィリピン マニラ周辺の主要都市



## 第123回 さわらびキッチン 栄養士のつぶやき

福祉村病院 栄養士 杉村ちひろ

気持ちよく晴れ渡った青空に、照りつけるような日差し。いよいよ夏がやってきました。

8月は各地で花火大会や盆踊り、夏祭りの縁日などが開催されています。浴衣や甚平を着て、屋台ならではの食べ物を楽しんだり地域ごとに特色があり夏の風物詩にもなっています。今回はそんな屋台の定番メニューである「たこ焼き」について書いてみます。

たこ焼きは日本で生まれた粉料理の一つで大阪発祥とされています。小麦粉の生地の中にタコを入れて丸く焼き上げ、ソースやかつお節、青のりなどをかけていただくのが一般的です。

たこ焼きは関東と関西では提供されるものに違いがあるそうです。関東では、外はカリッと、中はトロツとした食感で、具材は、タコ、天かす、紅生姜、きゃべつや白菜を具材に入れるところもあるようです。

関西では、生地がフワフワとろろとしており、具材はタコ、天かすが共通していて、きゃべつや白菜は入れないそうです。

大きな違いは食感です。関東と関西のたこ焼きを食べ比べてみるのも面白いかもかもしれません。

また、たこ焼きは焼き方によって生地の食感が変わるうえ、中の具材を変えればアレンジもできます。

トッピングやソースを変えたり、たこ以外の具材同士を組み合わせたりとお好みで自由に選べるのが楽しいですね。ご家庭でも楽しんではいかがでしょう。







## さわらび会後援会寄附ご芳名

令和6年6月6日～令和6年7月5日

	10,000円
	10,000円
	10,000円
	1,000円
	10,000円
	8,000円
	1,000円

たくさんのご寄付ありがとうございました。

計 **50,000円**

現在までにご寄附いただきました金額は

**899,540,696円**

### ●福祉用具紹介のコーナー

## 「歩行車 ジスタ」

グリップから手を放すだけで駐車ブレーキがかかる新たなブレーキシステムを採用している歩行車です。

そのため、駐車ブレーキをかけ忘れて車体が動いて転倒するリスクが防げます。また、座面を出した状態ではグリップやブレーキレバーに触れたり握ったりしても駐車ブレーキが解除されない構造にもなっており歩行車のヒヤリハットゼロを追求したものとなっております。

(たまも荘障害者生活支援センター 鳥居)



定価:99,000円(税込み価格)

※介護保険のレンタル対象商品です

問い合わせ先

福祉サービス株式会社 ☎(0532)66-1011

# 福祉作文コンクール 作品募集

応募期間：2024年8月1日(木)～9月20日(金) 必着

応募対象：小学生・中学生

内容：日々の生活の中での様々な経験や、ご家族などとの身近な体験、ボランティア活動などを通して感じたことや思いを表現した作文

応募規定：400字～1200字(原稿用紙3枚以内)

※題名・住所・氏名・学校名・学年・連絡先メールアドレスを明記

応募方法：郵送またはE-mail

応募先：あかね荘 〒441-8124

豊橋市野依町山中19-12

問い合わせ先

あかね荘

TEL(0532)48-2825

FAX(0532)48-2367

メール akane-shien@sawarabi.or.jp

## 看護・介護スキルアップへの取り組み ～医療法人さわらび会～

7月度より学習ツールシステムを導入し、看護/介護職員を対象とした個人のスキルアップと看護手順の標準化を目的とした取り組みを始めました。

## 防災訓練を行いました ～若菜荘～

6月11日(火)若菜荘では夜間の土砂災害を想定した避難訓練を行いました。



# 第21回 夏休み!!親子福祉体験講座



## 体験できる催し

お年寄りの方が生活、通っている施設

### 第二さわらび荘

高齢者疑似体験

### 若菜荘

手話にチャレンジ!!

### ジュゲム

看護師体験

障がい者の方が生活、通っている施設

### 珠藻荘

車椅子体験・ポッチャ

### あかね荘

シングルフォーカス体験

### 明日香

さわらび太鼓(和太鼓)体験

クッキー作り体験(200円)

人数制限あります。

### フェリス・しろがね

(フェリス福祉村前駐車場)

福祉車両体験

とき 令和6年8月12日(月) 振替休日

雨天  
実施

午前10:00~午後1:00(受付9:30~)

場所 さわらび会福祉村内

豊橋市野依町字山中19

内容 ● お年寄りの方が生活、通っている施設

- 高齢者疑似体験(第二さわらび荘)
- 手話にチャレンジ!!(若菜荘)
- 看護師体験(ジュゲム)

● 障がい者の方が生活、通っている施設

- 車椅子体験・ポッチャ(珠藻荘)
- シングルフォーカス体験(あかね荘)
- さわらび太鼓(和太鼓)体験(明日香)
- クッキーづくり体験(明日香)

● 福祉車両展示、体験(フェリス・しろがね)

● 福祉村病院  
☎(0532)46-7511

● 福祉村老人保健施設 ジュゲム  
☎(0532)46-7501

● 特別養護老人ホーム さわらび荘  
☎(0532)54-3501  
法人本部 豊橋市浪ノ上町7-2

● グループホーム 白珠  
☎(0532)66-0082

● 地域密着型サービス事業所 常盤  
☎(0532)62-3370

● 特別養護老人ホーム 第二さわらび荘  
ケアハウス カサ デ ローザ  
☎(0532)37-1209

● 特別養護老人ホーム カサ プランカ  
☎(0532)69-1701

● 地域密着型サービス事業所 カサ デヴェルテ  
☎(0532)23-5552

● 特別養護老人ホーム 天白  
☎(0532)48-1113

● グループホーム フジ  
☎(0532)54-5477

● 軽費老人ホーム 若菜荘  
☎(0532)48-1138

● 障害者支援施設 珠藻荘  
☎(0532)47-1050

● 障害者支援施設 あかね荘  
☎(0532)48-2825

● 障害福祉サービス事業所 明日香  
☎(0532)46-6579

● 福祉村障害福祉サービス事業所 しろがね  
☎(0532)48-1032

● あかね荘 障害者生活支援センター  
☎(0532)38-9090

● サービス付き高齢者向け住宅 シャトーローズ八町  
☎(0532)52-0005

● 介護付き有料老人ホーム フェリス福祉村  
☎(0532)47-2202

● 障害福祉サービス事業所 すみれ  
☎(0532)38-5077

● 共同生活援助事業所 すみれホーム  
☎(0532)29-8180



医療法人・社会福祉法人

さわらび会

理事長 山本孝之

## 編集後記

7月梅雨の大雨で被災された方々へお見舞い申し上げます。また7月22日未明に起こった新幹線保守作業車の脱線事故では不通区間となった浜松名古屋間を在来線や私鉄を利用し運転区間まで辿り着こうと豊橋・浜松両駅では大荷物を持った乗客で駅の外まで溢れかえり何時間も列に並んで救急搬送された方もいたようです。皆様、旅する際は大回りでも迂回ルートも調べてからの出立をお勧めいたします。私なら、東京からは中央東線特急あずさで岡谷または塩尻へ。そこから辰野まで行き、後はひたすら飯田線で豊橋を目指します。豊橋行の列車がなければ途中飯田で宿泊し焼肉を食べるか平岡駅直結の温泉宿に宿泊し中井侍特産のお茶を買おうと考えています。大阪からは特急サンダーバードで敦賀へ。北陸新幹線に乗り換えて長野下車、特急しなので塩尻で乗換以下同文。または近鉄特急で鳥羽で下車。フェリーとバスと渥美線というルートもありますがフェリーが動かなかつたら鳥羽または伊勢宿泊の予定です。(谷)